



## Inauguration :

L'extension de la mairie et la salle communale ont été inaugurées le samedi 23 janvier dans une ambiance particulièrement festive et conviviale.

C'est devant une salle comble (plus de 300 personnes) que M. le Maire a présenté ses vœux aux habitants. Après un point détaillé des réalisations de l'année, Sylvain Colino a insisté sur l'impact important de cette construction sur la vie de la commune : « réussite esthétique, réussite citoyenne. Au-delà de l'émergence d'une meilleure image de notre commune, c'est bien la qualité de vie des habitants qui va être améliorée. Démarches administratives, manifestations, loisirs, services ... Amayé sur Orne s'est dotée de l'outil dont elle avait besoin. »

Le matin même, M. Cousin (député-maire de Vire), M. Girard (vice-président du Conseil Général) et M. Entfellner (président de notre Communauté de Communes) saluaient l'initiative en évoquant tour à tour sa faculté à susciter du lien social par la création d'un cœur de bourg, son intégration au patrimoine existant (église, ancien presbytère) ou son avance sur la loi handicap et sur les normes environnementales.

« Sobre, simple et fonctionnelle. Une réussite à l'échelle de la commune » ajoutait M. Girard.

« Quand on est bien dans sa ville, on est bien dans sa vie » concluait M. Cousin.

Tout l'après-midi, les manifestations se sont succédées : démonstration de danse orientale par l'atelier de Natacha Renouf, concert de la chorale Cant'Amay, représentation du groupe folklorique normand Blaudes et Coëffes (sur invitation du Comité des Fêtes), lâcher de ballons, chorale de l'école et un apéritif animé par le groupe de jazz « Armand Oldman et les Crockett's » (<http://armand.oldman.free.fr>).

La salle accueillait également une exposition/vente de photos de Michel Lhostis sur Amayé d'hier et d'aujourd'hui (organisée par le Comité des Fêtes) et des panneaux informatifs des différentes associations de la commune en présence de leurs représentants (Anciens Combattants, APE, Gais Lurons, Bibliothèque ICL et Comité des Fêtes).



Blaudes et Coëffes en costumes devant un public conquis.



Le soir, la prestation des musiciens d'Armand Oldman était de qualité mais l'affluence n'a pas permis aux danseurs de s'exprimer ...



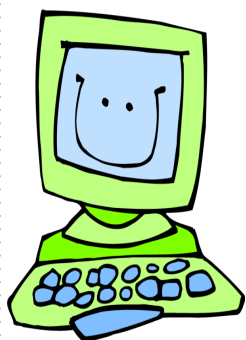
Toute l'après midi, l'association « les Gais Lurons » vous proposait gratuitement boissons chaudes et crêpes.



La chorale de l'école dirigée par Mme salignon, la directrice.

La salle en chiffres : 17 mois de chantier, un coût total de 872 700 € financé à 80% par la commune, 12 % par le conseil général et 8% par l'état. Superficie de 160 m<sup>2</sup>. Une salle communale, avec cuisine, pouvant accueillir 120 personnes, disponible à la location pour les habitants d'Amayé exclusivement (200 € le week-end).

Rappel : ce projet est né sous la précédente municipalité. L'idée était de disposer d'un lieu permettant de célébrer les mariages (accès handicapés, vin d'honneur) mais également d'assurer l'accueil du public dans de meilleures conditions que dans l'ancien bureau exigü. La place était également à aménager. Le projet a été voté et a évolué sous l'actuelle municipalité pour donner à la commune une salle capable de recevoir les manifestations organisées par les associations ou la municipalité qui se montre plus pratique que la Maison des Tilleuls. Dernière étape, offrir à la population un lieu, au sein de notre village, pour organiser des réunions de famille. Il est important de noter que la salle communale n'est donc pas une salle des fêtes.



### École numérique

A la très grande satisfaction de la commission scolaire dirigée par M. Christophe Forant, le dossier « école numérique rurale » a abouti après de longs mois de travail et le soutien déterminant de M. Cousin, notre député.

Concrètement, l'école s'est vu dotée d'un matériel informatique performant et complet (13 ordinateurs portables, serveur, photocopieur, vidéo projecteur, tableau interactif) subventionné à hauteur de 9 000 € HT par l'état pour un coût total de 11 250 € HT. Ce matériel permettra aux enseignants de préparer au mieux les enfants de la commune à l'obtention du B2i (brevet informatique) dont le premier palier est délivré à la fin de la classe de CM2.

### Eclairage Public

Comme vous avez pu le constater, la société en charge du passage à un éclairage semi-permanent rencontre des difficultés techniques. Tout devrait prochainement rentrer dans l'ordre.



Rappel : l'objectif est d'éteindre les lampadaires qui ne jouent pas de rôle sécuritaire entre minuit et 6h, ce qui représente une économie annuelle de plus de 2000 €.

### Voirie

La Communauté de Communes ayant finalement pris en charge une partie des travaux de voirie de la place de la mairie, elle a décidé de reporter la réfection de la chaussée du Moulin de Tous Grains et de la rue Saint Lambert d'une année.

### Personnel communal

Avec une population en progression, la charge de travail de Mme Hommet, notre secrétaire de mairie, était devenue trop importante. Pour cette raison, la municipalité a procédé au recrutement d'une adjointe administrative à temps partiel (12 heures). Mme Régine Ory sera présente en mairie le lundi matin, le mercredi matin et le jeudi après-midi pour vous accueillir, vous renseigner et assurer vos diverses démarches administratives.

Nous lui souhaitons la bienvenue !

### Véhicule communal

Les agents techniques sont à nouveau équipés d'un véhicule depuis le mois de décembre. Le « kangoo municipal », acheté d'occasion 2900 €, leur permet d'intervenir rapidement et efficacement sur la commune, l'ensemble du petit matériel étant stocké dans le coffre. Ce véhicule est également utilisé pour faire différentes courses ou pour se rendre à des stages de formation.

### Gaz

Suite à la décision prise récemment par le SIGAZ (syndicat intercommunal du gaz du Calvados), une étude sur la viabilité économique d'une desserte d'Amayé va prochainement débuter. Cette étude devrait s'échelonner sur l'ensemble de l'année.



### Solidarité

Suite au séisme survenu à Haïti le 12 janvier 2010, plusieurs personnes de la commune ont souhaité réaliser une action pour aider les sinistrés.

La décision fut prise, en accord avec la mairie, de placer une urne de collecte le jour de l'inauguration de la salle communale.

Cette collecte a permis de reverser à Médecins Sans Frontières la somme de 78 €.

## Une nouvelle association !



*Le Sport à Amayé sur Orne*

Tous nos vœux de réussite à LSAO (Le Sport à Amayé sur Orne) !

Cette association qui vient d'être créée à Amayé par trois passionnés du sport (Bertrand Aissat, Johann Delaunay et Christophe Forant) a pour but d'amener des sports, accessibles à tous, dans notre commune.

D'un côté par la mise en place de manifestations sportives annuelles (randonnée VTT, course à pied, raid, ...).

De l'autre côté, par la création d'activités sportives permettant aux habitants d'Amayé de pratiquer une activité régulière (échec, tennis, danse, jogging, VTT, basket, danse de salon ...).

Dés cette année, trois activités vont démarrer.

Tout d'abord la mise en place d'un stage de tennis tous niveaux, du lundi 12 au vendredi 16 avril 2010.

Venez vous initier ou vous perfectionner au tennis, vous serez accueillis par Laurence Duval BE d'état et habitante d'Amayé : mini tennis, cours techniques, match ... à raison d'1h30 par jour pour tous à partir de 6 ans.

Inscription au 02.31.23.83.24 ou 06.62.81.47.36

Ensuite la mise en place d'une sortie jogging 1 fois par semaine.

Et enfin, la randonnée VTT/pédestre qui aura lieu le dimanche 30 mai avec des parcours de 5, 10, 25, 35 et 50 km.

« En aucun cas, cette nouvelle association ne veut faire concurrence à celles existantes et souhaite, au contraire, travailler en parfaite harmonie avec elles. » précise le président.

Alors tous à vos baskets !

## Telethon

Magalie Belhache a toujours été très impliquée dans les manifestations organisées dans le cadre du Téléthon. Depuis plusieurs années, elle avait en tête de mettre en place une animation à Amayé, au profit de cette cause qui lui tient à cœur.

Ce fut chose faite le 6 décembre. Jeux divers, vide grenier, repas le soir, concert vocal par Mme Sandra Alexandre (1 € la chanson !) .... l'école d'Amayé a accueilli un public nombreux et enthousiaste.

« Avec 716 € récoltés et une excellente ambiance, je suis très satisfaite de cette première » déclare Mme Belhache qui d'ores et déjà réfléchit à la prochaine édition, sans doute à la salle communale, tout un week-end.

« Je tiens également à remercier les habitants d'Amayé qui ont su répondre présents à ce rendez-vous, les bénévoles qui m'ont soutenue, le Comité des Fêtes et l'APE (association des parents d'élèves), et tout particulièrement Mme Renée, M. Porcher pour les balades en âne, M. Madeleine pour la sono, Mme Lebigot pour la pub, et le Panier Sympa pour son soutien financier important. A l'année prochaine ! »



## Personnalité

Mme Sandra Alexandre (en photo ci-contre) réside au Clos du Château. Récemment, elle a terminé 2<sup>ème</sup> d'un concours de chant organisé par la radio France Bleu et s'est produite à Amayé au profit du téléthon au mois de décembre.

« Lorsque j'étais enfant, nous chantions beaucoup lors des réunions de famille. C'est de là qu'est née cette passion du chant » explique Mme Alexandre. « Je suis rapidement devenue l'attraction de ces réunions, à tel point que ma famille voulait m'inscrire à l'émission « l'école des fans », ce que mes parents ont toujours refusé. Maintenant je chante toute la journée, c'est mon entraînement. » Mme Alexandre se produit régulièrement lors de diverses manifestations, en espérant avoir la chance de l'écouter à nouveau bientôt à Amayé !

## Congés

L'agence postale sera fermée pour congés du lundi 19 avril au vendredi 23 avril inclus.

## Comité des fêtes D'Amayé sur Orne



## Comité des Fêtes

Vif succès pour les nouvelles activités proposées par le Comité des Fêtes qui compte désormais plus de 150 membres !

Une douzaine d'enfants pour le tennis de table (en photo ci-dessous) encadrés par Hugues Saur et Patrice Trouillet le mardi de 18h à 19h30 à la salle communale et une fréquentation moyenne d'une dizaine d'adultes (20h30-22h le même jour).

La gym regroupe 30 adultes le lundi soir à la salle communale de 19h30 à 20h30 et le tarot compte une vingtaine d'inscrits pour battre le carton le premier jeudi de chaque mois aux Tilleuls.

Et toujours la randonnée (les 80 « marcheurs du Comité » continuent d'arpenter les chemins de notre région avec autant d'énergie et de bonne humeur), la pétanque (bienvenue, même aux débutants, les mardis et vendredis de 14 h à 19 h et le samedi après-midi à partir de 14h30 au stade. Le prochain concours de pétanque aura lieu le samedi 1<sup>er</sup> mai 2010), le club rencontre pour nos aînés, la danse orientale et des animations ponctuelles.

A ce propos, les responsables de la « rando » organisent une traversée des grèves du mont Saint Michel avec visite guidée de l'abbaye le soir du 3 juillet. Il reste encore quelques places disponibles, la participation sera d'environ 55 euros par personne (traversée, visite guidée, repas et transport). Contactez Mauricette Blin au 02 31 26 78 48.

Veuillez également noter la probable création d'un atelier « art floral ». Les personnes intéressées peuvent se manifester auprès d'Evelyne Poulie au 02 31 97 61 07.

Enfin, pour vos repas de famille, le comité des fêtes assure un service de location de vaisselle à un prix très modique.

Au Comité des Fêtes, on accueille, venez nous rejoindre !

Pour tous renseignements, contactez Michel Hantraye au 02 31 80 58 84



## Gais Lurons

L'association « les Gais Lurons » tenait à remercier sincèrement les habitants qui ont laissé un mot sur les cahiers mis à disposition lors de l'illumination de Noël des deux lavoirs de la commune. « Nous avons été agréablement surpris par l'affluence et les nombreux mots d'encouragement » précise Pascal Brustier, le président. « Cela nous donne envie de réitérer cette opération l'hiver prochain avec sans doute davantage de sites du patrimoine d'Amayé décorés ou illuminés ».

En attendant, les Gais Lurons vous donnent rendez-vous le samedi 3 avril à 10h au lavoir derrière la Maison des Tilleuls pour son nettoyage annuel, le 19 juin au stade pour une première édition des feux de la Saint-Jean et le 3 juillet au stade pour le désormais incontournable pique-nique.

Surveillez vos boîtes aux lettres pour davantage d'informations !

## Joyeux anniversaire Cant'Amay !



Le dimanche 7 mars après-midi, la chorale Cant'Amay a fêté ses trente ans d'existence dans la salle communale. Choristes, élus locaux et membres du Comité des Fêtes ont écouté le discours de la présidente Nadine Boilay.

Celle-ci a retracé l'historique de cette chorale en évoquant avec émotion les membres disparus.

Les trois chefs de chœur successifs, tous présents : Michel Dieudonné, le fondateur. Bernard Guyon et Geneviève Bonhomme, l'actuelle dirigeante, se sont vu remettre des fleurs. Ils ont dirigé chacun deux morceaux, parfois humoristiques, pour le plus grand plaisir de tous.

La présidente a demandé alors d'allumer les bougies qui se trouvaient sur les tables. L'orchestre de Gino Zaffiro et ses amis ont assuré une excellente partie musicale qui a permis à certains de danser, pendant que d'autres fêtaient des retrouvailles.

Une très bonne ambiance donc pour cet après-midi réussi, qui a fait le bonheur des nombreux participants.



## Savanna

Chers clients,

Depuis notre ouverture, 19 mois se sont écoulés et nous pouvons mesurer le résultat de nos choix et de notre intégration dans la région. Si certains nous ont fait confiance rapidement, Amayé est la commune où notre clientèle reste timide face à notre commerce. Certes le kebab fait la une des médias qui dénoncent de mauvaises pratiques culinaires et des négligences de la chaîne du froid et de l'hygiène. Pas facile, donc, en milieu rural de s'affirmer pour un établissement comme le nôtre.

47 kebabs recensés dans le Calvados. La crise étant, nous nous efforçons d'apporter des nouveautés en permanence et de geler nos prix pour rester le kebab avec le meilleur rapport qualité/quantité/prix et une hygiène irréprochable. Nous sommes de 1,3 à 2,9 fois moins cher que la concurrence.

Dans un souci d'optimisation de nos marges, nous avons dû modifier nos horaires d'ouverture : les mardis, mercredis, jeudis et vendredis de 11h30 à 14h et de 18h30 à 21h30 (22h le vendredi), le samedi de 18h30 à 22h et le dimanche de 19h à 21h30.

Enfin n'oubliez pas la kebab attitude pour vos soirées entre amis ou familiales avec notre formule tout compris, sans valeur locative, pour seulement 8 € par personne (sur réservation et à partir de 20 convives).

A noter : le Savana ne fermera ses portes pour congés que du 12 août à 21h30 jusqu'au 7 septembre à 11h30.

En attendant, nous vous souhaitons une belle saison printanière et estivale !

Elodie et Anthony



## Sports d'hiver

Plus de 20 cm de neige à Amayé cet hiver et la côte de la rue Alphonse Allais transformée en piste de luge pour le bonheur des enfants ! (photo ci-contre).

Merci aux agents municipaux qui, dès 6h du matin, étaient à pied d'œuvre pour déblayer les zones les plus sensibles avec l'aide de Ms. Colino et Blin. La pénurie de sel ne facilitant par leur travail ...

## Bibliothèque

Ça bouge, ça tourne à la bibliothèque associative ICL d'Amayé !

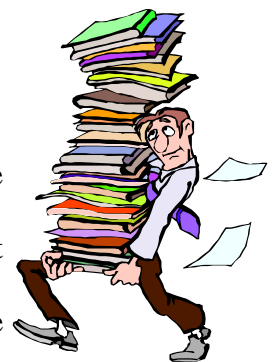
Idéalement placée au cœur du bourg (Maison des Tilleuls); Les bénévoles de la bibliothèque multiplient les initiatives pour vous proposer un large éventail de livres à emprunter.

En ce moment, un grand choix de documentaires sur la Normandie, des livres de recettes et des biographies sur les rois et reines.

Et toujours des romans, des BD, de nombreux livres pour enfants ... et la possibilité de commander un ouvrage.

En partenariat avec le Comité des Fêtes, la bibliothèque a organisé le samedi 27 mars un goûter-rencontre avec Paul Bedel et l'écrivain Catherine Ecole-Boivin, à la salle communale.

Permanences (nouveaux horaires) : le mardi de 16h30 à 18h30, le mercredi de 10h30 à 12h et le samedi de 11h à 12h30. Inscription : 3 € (gratuit pour les enfants)



## Jumelage

Le voyage à Johannesburg se déroulera du 13 mai au 16 mai 2010.

Ce voyage est organisé par l'ICL dans le cadre du jumelage franco-allemand « Johannesburg-Val Orne Ajon » et cette édition en célébrera les 20 ans.

Le jumelage est ouvert à tous.

Il ne reste que quelques jours pour vous inscrire en téléphonant au 02 31 80 40 54.

## Elections régionales à Amayé (718 inscrits)

### Résultats du 1<sup>er</sup> tour :

Votants : 431 - 60,03 % (Exprimés : **417**, blancs ou nuls : **14**)    Abstentions : 287 - 39,97 %  
Laurent BEAUVAIS (Union de la Gauche) 29,50 % - 123 voix  
M. Rodolphe THOMAS (Centre-Modem) 23,26 % - 97 voix  
M. Jean-François LE GRAND (Majorité Présidentielle) 19,66 % - 82 voix  
M. François DUFOUR (Verts) 15,35 % - 64 voix  
Mme Valérie DUPONT (Front National) 6,00 % - 25 voix  
Mme Christine COULON (Extrême Gauche) 4,80 % - 20 voix  
M. Fernand LE RACHINEL (Extrême Droite) 1,20 % - 5 voix  
M. Pierre CASEVITZ (Extrême Gauche) 24 % - 1 voix



### Résultats du 2<sup>ème</sup> tour :

Votants : 447 - 62,26 % (Exprimés : **424**, blancs ou nuls : **23**)    Abstentions : 271 - 37,74 %  
M. Laurent BEAUVAIS (Union de la Gauche) 62,74 % - 266 voix  
M. Jean-François LE GRAND (Majorité Présidentielle) 37,26 % - 158 voix

## Le chiffre du jour : 995

995 habitants à Amayé selon le dernier chiffre officiel de l'INSEE (estimation 2007).  
Dont 31% âgés de 0 à 19 ans, 59 % de 20 à 64 ans et 10 % de plus de 65 ans.  
Amayé comptait 257 habitants en 1968, 722 en 1990 et 945 en 2006.  
Plus d'informations sur le site de l'INSEE : <http://www.insee.fr/fr/bases-de-donnees/>.

## Services



Habitante d'Amayé depuis 7 ans (Clos du Château), Mme Gaignard (en photo ci-contre) a accédé au statut d'auto-entrepreneur il y a un an en créant la société Mega-Top Services.

Spécialisée dans la garde d'enfants le soir, ponctuelle ou régulière, Mega-Top Services vous offre un gage de sérieux et de sécurité par son agrément professionnel et vous permet de bénéficier de réductions ou crédits d'impôts mais également de l'aide de la Paje.

Contact : 06 37 89 52 06, courriel : [devosbeate@aliceadsl.fr](mailto:devosbeate@aliceadsl.fr),  
site : <http://mega-topservices.monsitae.com>



## Anciens élèves



Le samedi 29 mai 2010, à partir de 10h30 à l'école Jacques Texier, mademoiselle Sonia Gallier exprimera sa reconnaissance à ses instituteurs en présence des anciens élèves qu'elle aura conviés.

Exposition photos, pot de l'amitié, pique nique sont envisagés pour ces retrouvailles qui ne manqueront pas de joie mais également d'émotion.

## Demandes, suggestions, questions ...

Contactez la mairie ! Accueil par Mmes HOMMET et ORY, lundi (10h-12h), mercredi (9h-12h), jeudi (16h-19h) Tel : 02.31.80.54.49 Fax : 02.31.80.54.49 N° d'urgence : 06 45 17 47 56  
Mail: [mairie-amaye-surorne@wanadoo.fr](mailto:mairie-amaye-surorne@wanadoo.fr) ou par courrier (boîte aux lettres derrière la mairie)

